

информация
о укладке мозаики

колка стеклянной мозаики

Мозаичные чипы колются по отдельности кусачками предназначенными для мозаичных работ. Ряд мозаичных чипов колется, предварительно разрезая бумагу или сетку ножом. Для целого листа мозаики, отметьте карандашом разрезы, которые необходимо выполнить на бумаге (или непосредственно на мозаике, наклеенной на сетку). Режьте алмазным диском диаметром 10 см с непрерывным венцом в несколько проходов для предотвращения повреждения чипов.

укладка стеклянной мозаики

Перед началом укладки мозаики рекомендуется внимательно ознакомиться со следующими инструкциями. Рекомендуется также, использовать в работе по укладке материала опытных и квалифицированных специалистов, которых Вам может порекомендовать Ваш менеджер.

Предварительные операции и подготовка стен

Убедитесь, что температура окружающей среды не ниже +5°C и не превышает +30°C. При облицовке внешних объектов, также не рекомендуется проводить укладку при сильном ветре, который может вызвать преждевременное засыхание клея. Поверхность должна быть прочной, ровной, гладкой, сухой и абсолютно чистой. Рекомендуется отшлифовать поверхность. При снятии более 2 мм рекомендуется использовать специальные материалы.

Подготовка к укладке

Перед началом укладки рекомендуется провести на облицовываемой поверхности линии, помогающие правильно позиционировать листы. Расстелив листы на полу, измерьте общий размер 3-х соседних листов, уложенных так, чтобы расстояние между листами было равно расстоянию между чипами на листах; перенесите этот размер на облицовываемую поверхность, как по горизонтали, так и по вертикали, с тем, чтобы, используя отвес и уровень, можно было нанести сетку. Стена окажется разделенной на несколько квадратов, каждый из которых соответствует листам мозаики.

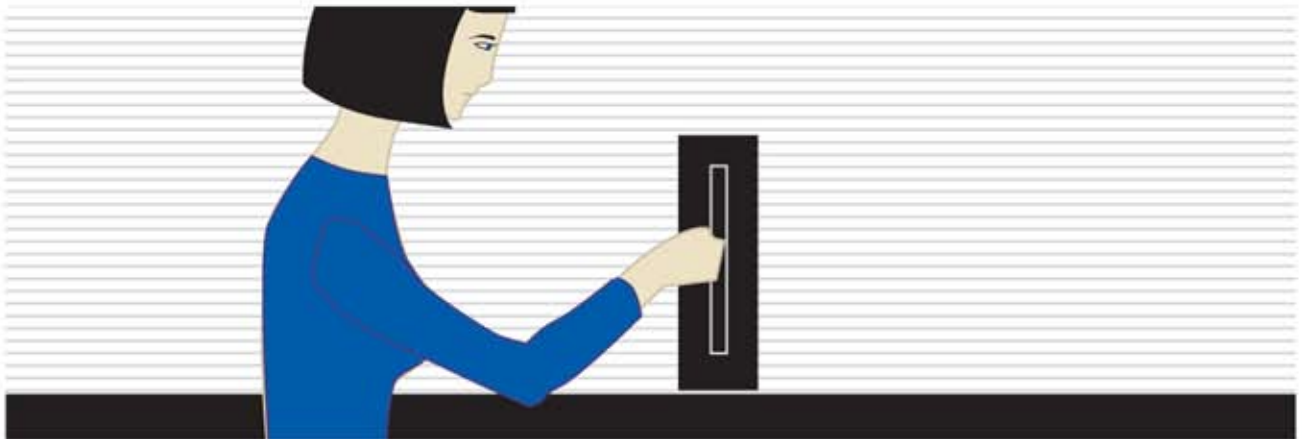
Укладка

Внимательно ознакомьтесь и следуйте инструкциям, указанным на упаковке клея. Во избежание изменений в тональности стеклянной мозаики, рекомендуется использовать клей белого цвета.

Убедитесь, что клей имеет достаточную консистенцию для того, чтобы листы держались на поверхности. Плоской стороной шпателя равномерно нанесите слой клея на поверхность стены. Зазубренной стороной шпателя (мин. высота зубцов шпателя 3,5 мм) «причешите» клей. Не наносите клей на участок больший по площади чем 10 листов плитки, около 1 кв.м., во избежание появления пленки на поверхности клея, так как это затрудняет требуемое схватывание клея с плиткой.

ПРИМЕЧАНИЕ: Не наносите клей на тыльную часть листов плитки.

При укладке мозаики 10x10 мм для разравнивания клея рекомендуется использовать шпатель с макс. высотой зубцов 3 мм.



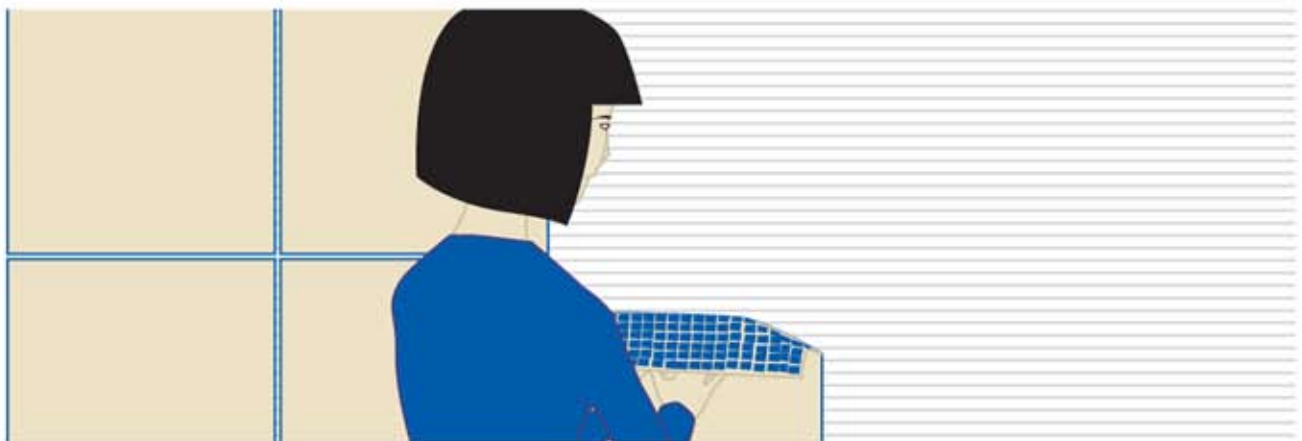
А. Наклейка стеклянной мозаики на бумажной основе

Прикладывайте листы облицовочной мозаики, держа их бумажной основой к себе, отделяя ее от оклеиваемой поверхности кусочком дерева или резины. Следите за тем, чтобы рисунок на листах был направлен в одну сторону.

Далее, выровняйте любые возможные различия в толщине, вызванные глубиной слоя клея, мягким вжати-ем мозаики в клей какой-либо подушечкой, в одном направлении. Следите за тем, чтобы расстояние между различными листами было равно зазору между двумя мозаичными чипами. В таком случае отдельные листы не будут заметны, и не будут нарушать однородность покрытия.

ПРИМЕЧАНИЕ: Использование металлического шпателя приведет к повреждению мозаики.

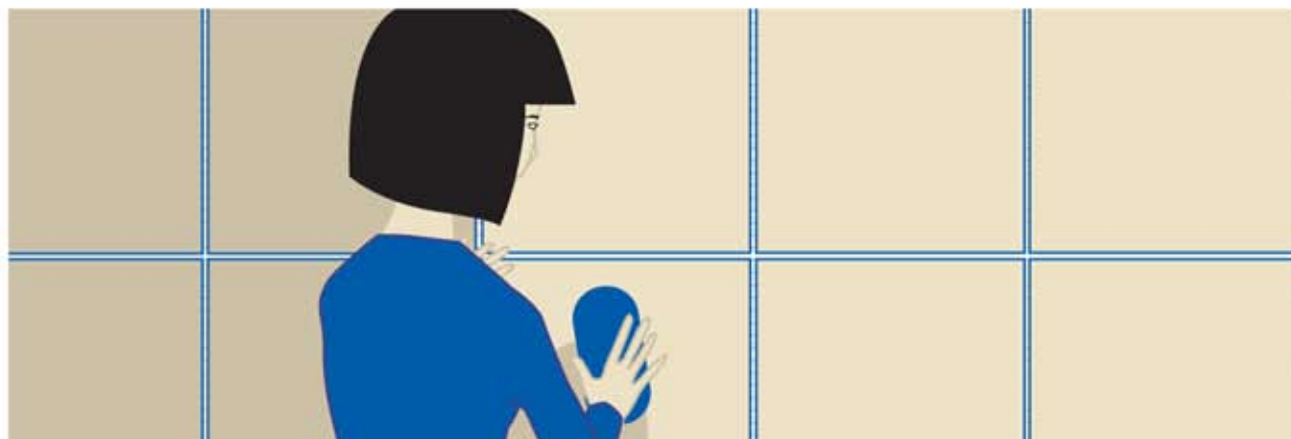
После укладки листов и снятия с мозаики бумаги скорректируйте все дефекты шпателем толщиной макс. 0,5 мм.



После наклейки первых десяти листов, перед тем как нанести новую порцию клея и приклеить новые листы, начните смывать бумажную основу с наклеенных листов мокрой губкой. Во время наклейки следующих листов, возвращайтесь к смыванию бумаги с уже приклеенных листов до тех пор, пока не увидите, что бумага с легкостью снимается.

Начните осторожно снимать бумагу с мозаики, начиная с верхнего угла листа и стягивая бумагу вниз по диагонали, облегчая снятие. В это время возможна установка отдельных мозаичных чипов при помощи края шпателя.

Произвольное выравнивание приклеенной мозаики, при нормальных температурах и ветровых условиях возможно, примерно в течение 1 часа с момента нанесения клея. При более высоких температурах это время сокращается в зависимости от величины температуры.

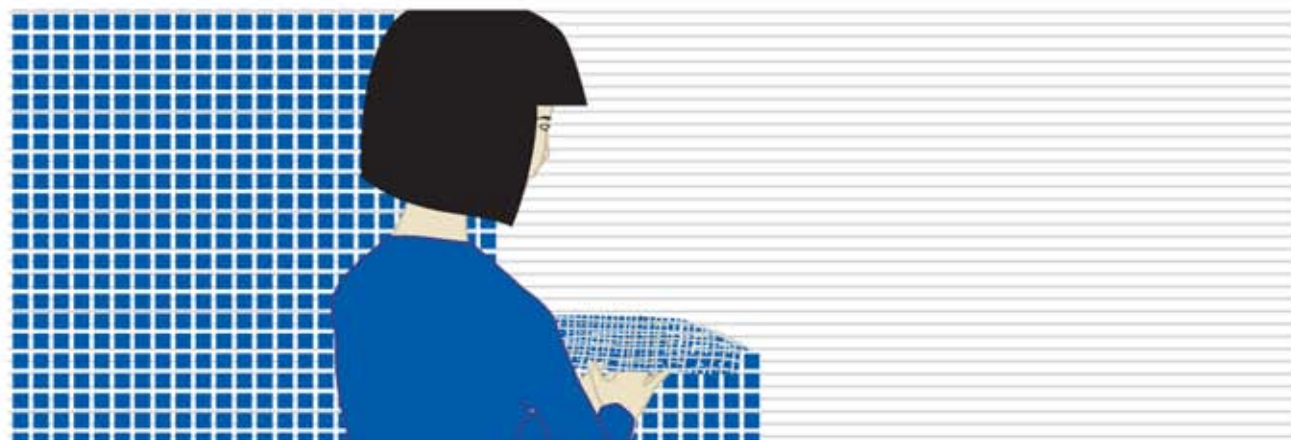


ПРИМЕЧАНИЕ: Особое внимание стоит уделить укладке золотых серий мозаики, так как эти чипы особенно отличаются по толщине. Перед началом укладки, рекомендуется нанести с задней стороны каждого листа (стороны соприкасающейся с клеем) небольшое количество затирки вокруг каждого мозаичного чипа, необходимое для компенсации отличия по толщине мозаичных чипов. В напольных покрытиях, рекомендуется укладывать волнистую золотую мозаику.

Б. Наклейка стеклянной мозаики на сетке

Клейте листы облицовочной мозаики, держа их лицевой основой к себе, мягким вжатием мозаики в клей резиновым шпателем. Следите за тем, чтобы рисунок на листах был направлен в одну сторону.

Следите за тем, чтобы расстояние между различными листами было равно зазору между двумя мозаичными чипами. В таком случае отдельные листы не будут заметны, и не будут нарушать однородность покрытия.



Затирка швов

Не следует приступать к затирке швов ранее 24 часов после наклеивания мозаики. Перед затиранием очистите поверхность мозаики от следов клея оставшегося от бумаги.

Для затирания швов используйте водостойкую затирку с мелкими зернами. Внимательно ознакомьтесь и следуйте инструкциям, указанным на упаковке затирки рекомендованной Вашим менеджером. Затирка должна ровно наноситься резиновым шпателем в вертикальном и горизонтальном направлении для заполнения швов, излишки замазки удаляются диагональными движениями. Процесс следует повторять до полного заполнения зазоров.



Чистка поверхности мозаики

Чистку поверхности мозаики производите в течение 1 часа после затирания зазоров. Используя влажную губку, удалите лишний клей с поверхности в несколько заходов, промывая губку каждый раз. Очень важно, чтобы плитка очищалась до полного высыхания замазки. Следует соблюдать осторожность, чтобы не удалить затирку из швов.

После высыхания мозаику следует промыть водой. Если цементная пыль все еще остается на поверхности, добавьте в воду легкий раствор кислоты (5-10%-раствор бытовой серной кислоты); обильно ополосните поверхность мозаики сразу после использования кислоты.



Уход

Рекомендуется протирать мозаичные поверхности нейтральными моющими средствами. На мозаичных поверхностях не рекомендуется использовать воск, масла, фтористоводородную кислоту и фосфорную (или ортофосфорную) кислоту. Для удаления сильных загрязнений рекомендуется использовать слегка кислотное моющее средство, следуя рекомендациям, указанным на упаковке продукта. Обильно промойте поверхность мозаики сразу после использования моющего средства.

По завершении операций укладки упаковка и оставшийся материал могут выбрасываться как строительный мусор.

укладка мозаики в плавательных бассейнах



Такой тип отделочных работ, как строительство плавательных бассейнов, требует, чтобы каждая часть бассейна была выполнена тщательно и в соответствии с требованиями, целью которых является выполнение всех необходимых условий завершения каждой фазы строительства.

Следуя приведенным ниже основным правилам, Вы достигните требуемых результатов и избежите последствий, которые могут повлечь ответственность по закону.

Структура

Необходимо помнить, что плавательный бассейн — это сооружение, находящееся под постоянным давлением: как со стороны воды, его наполняющей, так и за счет структурных расширений, вызванных изменениями температур, от высоких летом до низких зимой. Поэтому, очень важно, чтобы швы расширения фундамента и бортиков были тщательно просчитаны при проектировании и должным образом воплощены в жизнь при сооружении бассейна.

Для оптимальных результатов предполагается размещение сетки швов расширения на равных интервалах в 5 метров на фундаменте. Несмотря на то, что это не всегда соответствует эстетическим соображениям, не стоит пренебрегать размещением швов расширения в местах изменения глубины и вдоль других структурных точек фундамента бассейна.

Подготовка основы для облицовочных работ

Любое произвольное покрытие бетонного резервуара бассейна должно хорошо держаться. Стенки и дно бассейна должны быть идеально гладкими, ровными и сухими. Перед наклейкой мозаики поверхность должна быть подготовлена с допусками, приемлемыми для внутренних работ. Если поверхность не достаточно ровная, выравнивание следует производить подходящим влагостойким клеем, предназначенным для укладки мозаики в бассейнах.

По требованию заказчика и при взаимной договоренности сторон работы по выравниванию могут производиться установочной бригадой самостоятельно. Однако выравнивающий слой не должен превышать толщины 4 мм в любой точке бассейна. Фирма изготовитель бетонных частей должна обеспечить соответствие фундамента данным допускам перед тем, как установочная бригада приступит к работе.

Основа должна быть подготовлена должным образом для облицовки плиткой:

- она должна быть твердой и хорошо закрепленной на бетонном фундаменте
- она должна быть плотной, ровной и гладкой
- вся железная арматура, находящаяся близко от поверхности должна быть сточена ручным шлифовальным камнем и обработана покрытием против ржавчины
- вся опалубка, оставшаяся на стенках, убирается
- вся смазка или остатки масла убираются ручным шлифовальным камнем или растворителями
- везде, где возможно, приведите все горизонтальные и вертикальные углы к радиусу большему или равному 40 мм [для плитки на бумажной основе] или 50 мм [для плитки на сеточной основе]
- рабочее место должно быть укрыто от дождя и прямого солнечного света
- температура основы должна оставаться в пределах +5°C и +30°C сначала установки и в течение 10 дней после завершения.

Укладка мозаики в условиях теплого климата

При укладке мозаики в условиях теплого климата, работу следует начинать после полудня, если это возможно, охладив фундамент водой и дав время на высыхание перед началом работ. Это относится и к подготовительным стадиям, таким как выравнивание поверхности, а также непосредственную наклейку плитки. Высокая температура или прямой солнечный свет может вызвать преждевременное высыхание клея, до того, как он хорошо схватит поверхность фундамента и/или поверхность плитки. Поверхность клея может подсохнуть, образуя пленку, которая существенно ухудшает оптимальное склеивание. В условиях довольно влажного климата только что установленная плитка также должна закрываться от солнечных лучей, так как лучи могут проникать через стекло, приводя к тем же последствиям, что и в вышеописанных случаях. Подобный эффект схож с тем, что наблюдается при установке плитки на необработанную деревянную поверхность, которая впитывает влагу из клея до полного склеивания плитки и поверхности. Рекомендуется проверять фундамент на утечку воды перед установкой плитки.

Укладка мозаики в термальных бассейнах

В термальных бассейнах рекомендуется использовать эпоксидную затирку, учитывая особую агрессивность содержащихся в воде веществ.

Герметизация

Если по каким-либо причинам требуется проводить герметизацию фундамента бассейна (если бассейн находится не на уровне поверхности земли или, по другим причинам) лучше всего планировать это на стадии первоначального проектирования. Герметизация - это целый комплекс мероприятий, который должен осуществляться фирмой-подрядчиком, способной правильно оценить условия размещения бассейна и предложить приемлемый способ решения задачи в конкретных условиях. Сразу после герметизации следует проводить тест на способность бассейна удерживать воду. И только после получения положительных результатов данного теста можно приступить к облицовке бассейна.

Напоминаем, что материал, используемый для шлифовки, не является герметизирующим. Рекомендуется использовать материалы совместимые с клеем для мозаики и гарантирующие постоянную пластичность, необходимую для эффективного противодействия небольшим структурным движениям.

Первоначальная диагностика материалов фундамента

- Проверьте, является ли поверхность ровной: поверхность фундамента бассейна должна быть выровненной для того, чтобы облицовочная плитка оставалась ровной по мере укладывания ее на фундамент.
- Проверьте, является ли поверхность плотной без пустот между нею и основой для плитки: поверхность, на которую устанавливается плитка, должна быть твердой и иметь хорошее сцепление с основой для того, чтобы в будущем избежать проблем с расширением, которые могут отразиться на плитке.
- Убедитесь, что поверхность чистая: все пятна масла должны быть удалены с поверхности фундамента металлическим шпателем или наждачной бумагой, если этого не достаточно, используйте раствор едкого натра.
- Металлическая арматура, находящаяся рядом с поверхностью, должна быть удалена наждаком и обработана антикоррозийным покрытием.
- Деревянная опалубка с фундамента удаляется.
- Все поднятия, вздутия, подтекания бетона на поверхности удаляются шлифовальным кругом или наждачной бумагой.
- Поверхность должна быть тщательно очищена для обеспечения схватывания клея и поверхности.
- Везде где возможно, приведите все вертикальные и горизонтальные углы к радиусу большему или равному 30-40 см; принимая во внимание малые размеры мозаики и ее закругленные края в углах, мозаика может быть установлена без использования специальной подгоночной плитки.

Напоминаем, что рекомендуется проводить тест водонепроницаемости фундамента до установки плитки, с целью проверки утечки воды для определения потребности герметизации.

ВАЖНО: Рекомендуется не заполнять водой бассейн по меньшей мере в течении первых 20 дней после укладки мозаики.

Уход

Для удаления сильных загрязнений бассейнов облицованных мозаикой рекомендуется использовать слегка кислотное моющее вещество, следуя рекомендациям, указанным на упаковке продукта. Обильно ополосните поверхность мозаики сразу после использования кислоты.

По завершении операций укладка упаковка и оставшийся материал могут выбрасываться как строительный мусор.